



Bas-Saint-Laurent

Portrait régional

Automne 2011

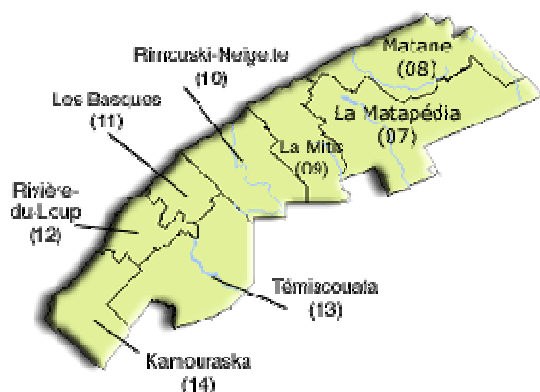
Table des matières

Occupation du territoire	p. 4
Démographie	p. 5
Conditions de vie	p. 6
Structure économique	p. 7
Secteur des entreprises	p. 8
Économie	p. 9
Dernières nouvelles	p. 10

Occupation du territoire

Caractéristiques territoriales et municipales

Géographie



Source : Institut de la statistique du Québec.

Faits saillants

- La région du Bas-Saint-Laurent représente 2,55 % de la population du Québec en 2010 (201 268 habitants) et se classe au 13^e rang parmi les 17 régions.
- Cette population, répartie sur un territoire de 22 185 km², a une densité de 9 hab./km².
- La région du Bas-Saint-Laurent compte huit municipalités régionales de comté (MRC) et territoires équivalents (TE).
- La ville de Rimouski est la plus peuplée, suivie de Rivière-du-Loup et de Matane.
- Dans la région, l'importance de la population rurale est de 53,9 % (19,7 % pour le Québec).

Portrait

Bas-Saint-Laurent					
Superficie terrestre en 2010 (km ²) :	22 185		Population en 2010 :	201 268	
Rang :	7 ^e		Rang :	13 ^e	
En pourcentage du Québec :	1,69		En pourcentage du Québec :	2,55	
Principales municipalités	Population en 2010	Rang	MRC d'appartenance	Population en 2010	Rang
Rimouski	46 580	21 ^e	Rimouski-Neigette	54 648	27 ^e
Rivière-du-Loup	19 048	58 ^e	Rivière-du-Loup	34 156	49 ^e
Matane	14 566	69 ^e	Matane	22 018	67 ^e
Mont-Joli	6 592	140 ^e	La Mitis	19 381	75 ^e
Amqui	6 184	142 ^e	La Matapédia	18 746	77 ^e

Sources : Institut de la statistique du Québec; ministère du Développement économique, de l'Innovation et de l'Exportation.

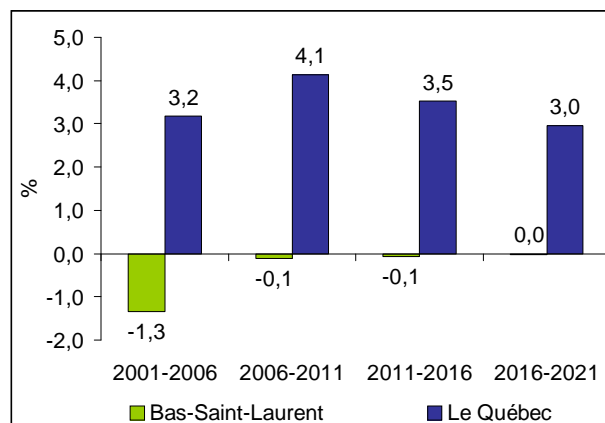
Démographie

Population

Faits saillants

- Les régions ressources vivent, depuis plusieurs années, un déclin démographique. Le Bas-Saint-Laurent n'échappe pas à cette tendance.
- De 2001 à 2006, la population de la région a diminué de 1,3 %, alors qu'à l'inverse le Québec enregistrait une croissance de 3,2 %.
- Les perspectives sont moins sombres. En effet, la population de la région devrait se stabiliser au cours des prochaines années.

Évolution démographique et perspectives



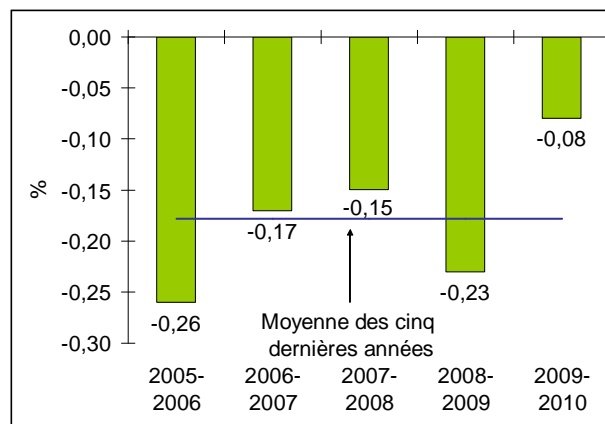
Source : Institut de la statistique du Québec.

Mouvements migratoires interrégionaux

Faits saillants

- Le déclin démographique observé au sein de nombreuses régions ressources trouve souvent sa source dans les mouvements migratoires.
- À cet égard, le solde des échanges migratoires (entrants moins sortants) du Bas-Saint-Laurent avec les autres régions est déficitaire.
 - De 2005 à 2010, la région enregistre, en moyenne, des pertes migratoires interrégionales modérées, soit plus de 350 personnes par année (- 0,18 %).

Taux de migration interrégionale



Source : Institut de la statistique du Québec.

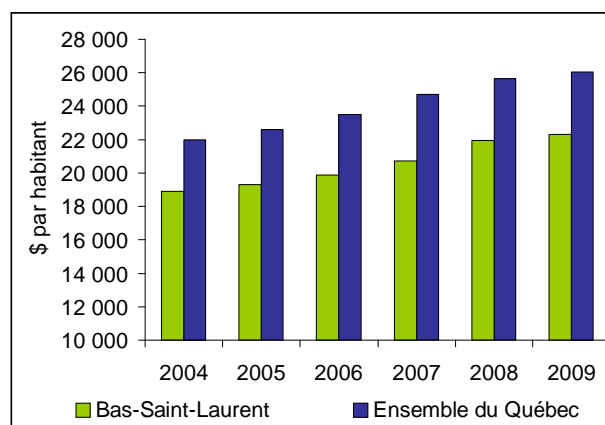
Conditions de vie

Revenu

Faits saillants

- De 1997 à 2009, le revenu personnel disponible par habitant du Bas-Saint-Laurent demeure inférieur à la moyenne québécoise.
- En 2009, il se situe à 22 315 \$ contre 26 031 \$ pour l'ensemble du Québec.
- L'écart négatif par rapport au Québec, qui s'était agrandi en 2006 et en 2007, s'amenuise depuis.
 - Le Bas-Saint-Laurent présente son plus faible écart négatif des cinq dernières années (14,3 %).

Revenu personnel disponible par habitant



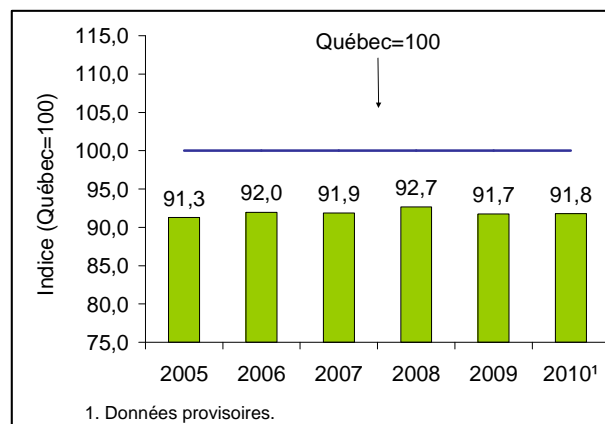
Source : Institut de la statistique du Québec.

Développement économique

Faits saillants

- L'indice de développement économique cerne la réalité économique des régions. Il repose sur quatre thèmes : la démographie, le marché du travail, le revenu ainsi que la scolarité.
- En 2010, l'indice du Bas-Saint-Laurent augmente légèrement (+ 0,1 point à 91,8), mais se maintient sous le niveau observé avant la récession.
- Un marché du travail plus fragile et les revenus moins importants qui en résultent maintiennent l'indice sous la moyenne québécoise.

Indice de développement économique



Sources : Statistique Canada; Institut de la statistique du Québec.

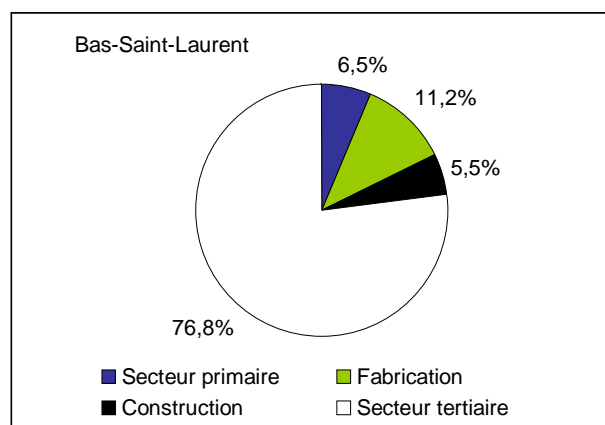
Structure économique

Base industrielle

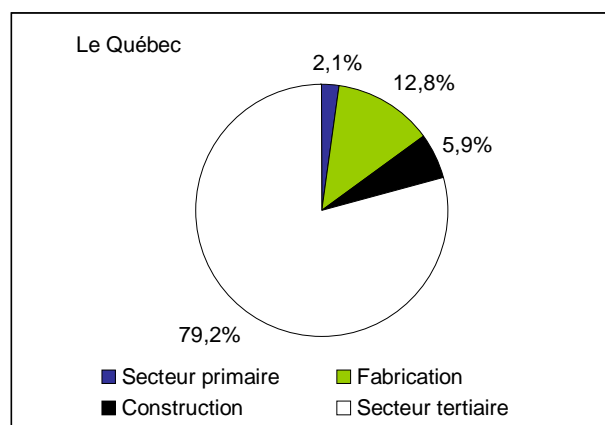
Faits saillants

- En 2010, le Bas-Saint-Laurent regroupe 2,5 % de la population et 2,3 % des emplois du Québec.
- La structure industrielle reflète la vocation traditionnelle de la région.
 - L'économie du Bas-Saint-Laurent est orientée davantage vers l'exploitation de ses ressources naturelles.
- La part de l'emploi dans le secteur primaire est plus de trois fois supérieure à celle du Québec (6,5 % contre 2,1 %).
- L'importance des emplois dans le secteur de la fabrication est légèrement inférieure à celle du Québec (11,2 % et 12,8 %).
 - Les principales activités dans la fabrication sont axées sur la transformation des ressources naturelles.
- À l'instar du Québec, le secteur tertiaire domine, avec plus des trois quarts de l'emploi total.
 - Néanmoins, les sous-secteurs touchant les services moteurs (services professionnels, finances, etc.) occupent une part nettement moins élevée.

Importance des secteurs d'activité en 2010



Source : Statistique Canada.



Source : Statistique Canada.

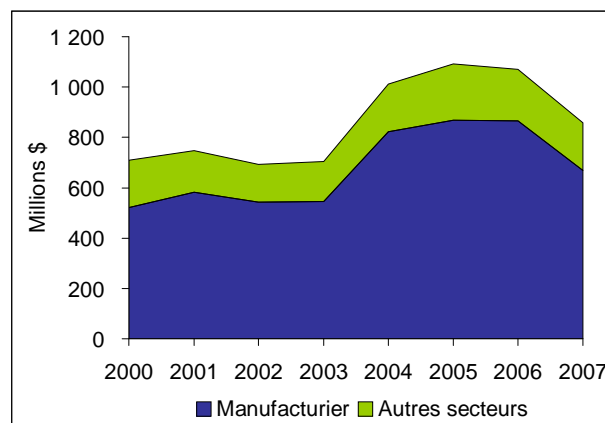
Secteur des entreprises

Commerce extérieur

Faits saillants

- Dans le Bas-Saint-Laurent, près de 80 % des exportations internationales de marchandises sont effectuées par le secteur manufacturier.
 - Au Québec, cette proportion avoisine 75 %.
- Après avoir atteint un sommet en 2005, les exportations internationales de marchandises fléchissent dans le Bas-Saint-Laurent.
 - En 2007, elles connaissent un repli par rapport à 2006 (- 20,0 % à 857 M\$).

Exportations selon le secteur d'activité



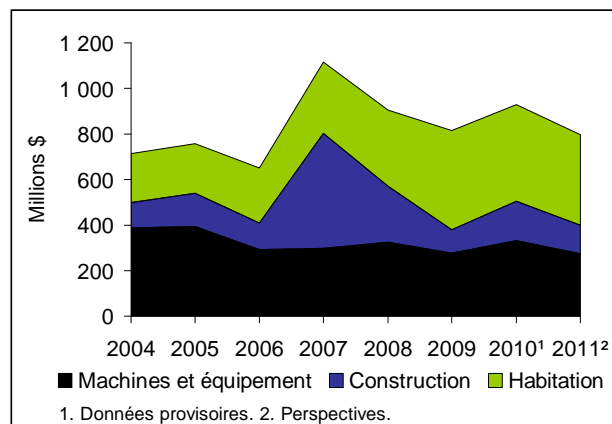
Source : Statistique Canada.

Investissement

Faits saillants

- Depuis le sommet atteint en 2007, l'investissement privé non résidentiel affiche une tendance négative dans le Bas-Saint-Laurent (- 15,9 % par année).
 - Cette situation s'explique principalement par le repli marqué de l'investissement en construction (- 29,2 % par an).
- De 2007 à 2011, les investissements résidentiels poursuivent leur progression (+ 5,9 % annuellement).

Investissement privé par catégorie de dépenses



1. Données provisoires. 2. Perspectives.

Sources : Statistique Canada; Institut de la statistique du Québec.

Économie

Marché du travail

Faits saillants

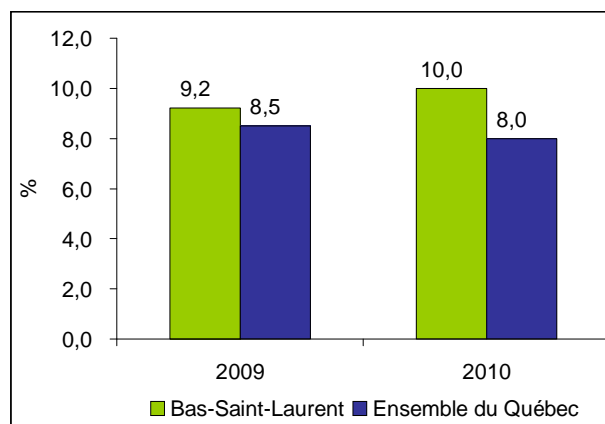
- En 2010, l'évolution du marché du travail dans la région du Bas-Saint-Laurent affiche une tendance à la baisse, et ce, pour une deuxième année d'affilée.
 - Le recul de l'emploi (- 1 900 postes) est néanmoins plus modéré qu'en 2009.
- Le taux d'activité (59,5 %) diminue de nouveau et se situe maintenant sous la barre des 60 %.
 - Ce repli creuse davantage l'écart entre la région et l'ensemble du Québec. En 2010, cet écart est de près de 6 points de pourcentage.
- La baisse du taux d'emploi à 53,5 % en 2010 place la région à près de 7 points de pourcentage sous celui du Québec.
- La région du Bas-Saint-Laurent affiche, d'année en année, un taux de chômage supérieur à celui de l'ensemble du Québec.
- En 2010, ce taux atteint 10,0 % contre 8,0 % pour l'ensemble du Québec.
 - L'écart avec l'ensemble du Québec se creuse et représente maintenant 2,0 points de pourcentage.

Principaux indicateurs

Bas-Saint-Laurent	2009	2010
Emploi (k)	91,3	89,4
Création (perte) (k)	-2,7	-1,9
Taux d'activité (%)	60,2	59,5
Taux d'emploi (%)	54,6	53,5
Ensemble du Québec	2009	2010
Emploi (k)	3 848,4	3 915,1
Création (perte) (k)	-32,0	66,7
Taux d'activité (%)	65,3	65,4
Taux d'emploi (%)	59,8	60,2

Source : Statistique Canada.

Taux de chômage



Source : Statistique Canada.

Dernières nouvelles

Emploi

Faits saillants

- Au cours du troisième trimestre de 2011, l'emploi fléchit (- 2 000 postes) dans le Bas-Saint-Laurent par rapport à la même période en 2010.
- Il s'agit de la première baisse à survenir en cinq trimestres.
- En 2011, après trois trimestres, la région affiche néanmoins des gains moyens de 1 800 emplois par rapport à 2010.
- Il faudra toutefois surveiller les prochains trimestres. Un revirement de tendance pourrait se produire dans la région.

Évolution de l'emploi

	Trimestres ¹				
	3	4	1	2	3
	2010	2010	2011	2011	2011
Emploi (k)	93,9	89,0	86,9	95,0	91,9
Création (perte) (k) ²	0,1	4,6	1,4	5,9	-2,0

1. Moyenne de trois mois non désaisonnalisée.

2. Calculée par rapport à la même période de l'année précédente.

Source : Statistique Canada.

Taux de chômage

Faits saillants

- Au cours du troisième trimestre de 2011, par rapport à la même période en 2010, le taux de chômage du Bas-Saint-Laurent chute.
- En baisse de 3,3 points de pourcentage, le taux de chômage s'établit à 6,8 %.
- Toutefois, au troisième trimestre de 2011, le recul du taux de chômage s'explique par le retrait massif de personnes à la recherche d'un emploi.

Évolution du taux de chômage

	Trimestres ¹				
	3	4	1	2	3
	2010	2010	2011	2011	2011
Taux de chômage (%)	10,1	9,6	10,9	6,6	6,8
Écart (point de %) ²	2,1	0,8	0,3	-3,4	-3,3

1. Moyenne de trois mois, non désaisonnalisée.

2. Calculé par rapport à la même période de l'année précédente.

Source : Statistique Canada.

Cette publication a été préparée par :

Philippe Trempe, chargé de projet

Avec la collaboration de :

Maude Caron, Sylvie Gingras et Denis Simard

Sous la direction de :

Denise Lacroix, directrice

Pour tout renseignement concernant le contenu de cette publication :

Direction de l'analyse économique

710, place D'Youville, 4^e étage, Québec (Québec) G1R 4Y4

Courrier électronique : dae@mdeie.gouv.qc.ca

Signes conventionnels

.. Données non disponibles

... N'ayant pas lieu de figurer

Abréviations et symboles

% Pour cent ou en pourcentage

\$ Dollars

k En milliers

M En millions

G En milliards

Blocs régionaux

Régions manufacturières

Saguenay–Lac-Saint-Jean,
Mauricie, Estrie, Chaudière-
Appalaches, Lanaudière,
Laurentides, Montérégie
et Centre-du-Québec

Régions ressources

Bas-Saint-Laurent, Abitibi-
Témiscamingue, Côte-Nord,
Nord-du-Québec et Gaspésie–
Îles-de-la-Madeleine

Régions urbaines

Capitale-Nationale,
Montréal, Outaouais
et Laval

*Développement
économique, Innovation
et Exportation*

Québec 